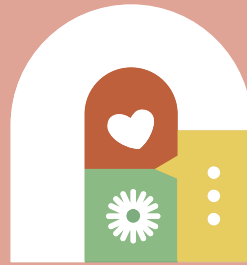


دامر
الأمان



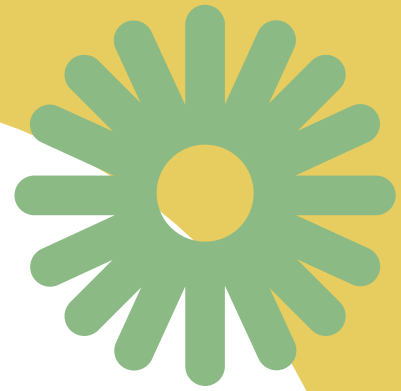
dama
al-aman

Child Protection Policy
(Dama al-aman)
in the Emirate of Abu Dhabi

(October 2023)

Index

Section One: Introduction	03
Introduction	04
Definitions	05
Policy Scope	08
Policy Objectives	09
Policy Guiding Principles	11
Section Two: Policy Initiatives	12
Policy Themes and Initiatives	13
Section Three: Coordination Mechanisms, Procedures and Responsibilities to Ensure Child Protection	19
General Responsibilities	20
Governance Levels in the Child Protection Ecosystem	20
Reporting Cases	23
Reporting Control Measures	25
Roles and Responsibilities	26
Section Four: Following Up on Implementation and Evaluating the Policy	28
Operational Indicators	29
Data Collection Sources	32
Strategic Partners	



Section One:

First: Introduction

● Introduction

Building upon the ongoing endeavors at both federal and local levels regarding child protection, the Policy considers relevant legal provisions and legislations, such as the Federal Law No. 3 of 2016 regarding children's rights (Wadeema's Law) and its executive regulations, international agreements ratified by the State and other relevant legislations. It was created in the context of the paramount significance of an effective response to mitigate the risks and harm resulting from detected cases of child abuse and the necessity of activating the roles of all concerned parties, such as the family, society, private and government entities, third sector institutions and service providers, to ensure the necessary protection and support for all children. This Policy is a complementary effort and an integrated universal framework that focuses on the crucial roles and essential actions of all relevant entities to activate the child protection system in the Emirate of Abu Dhabi, in accordance with all federal and local laws and policies. It underlines the comprehensive procedures to be followed and the tools to be used by relevant entities and child protection specialists in dealing with reported cases. It is noteworthy that the Child Protection Policy (Dama Al-Aman) in the Emirate of Abu Dhabi was developed in cooperation with strategic partners in the child protection system in the Emirate.



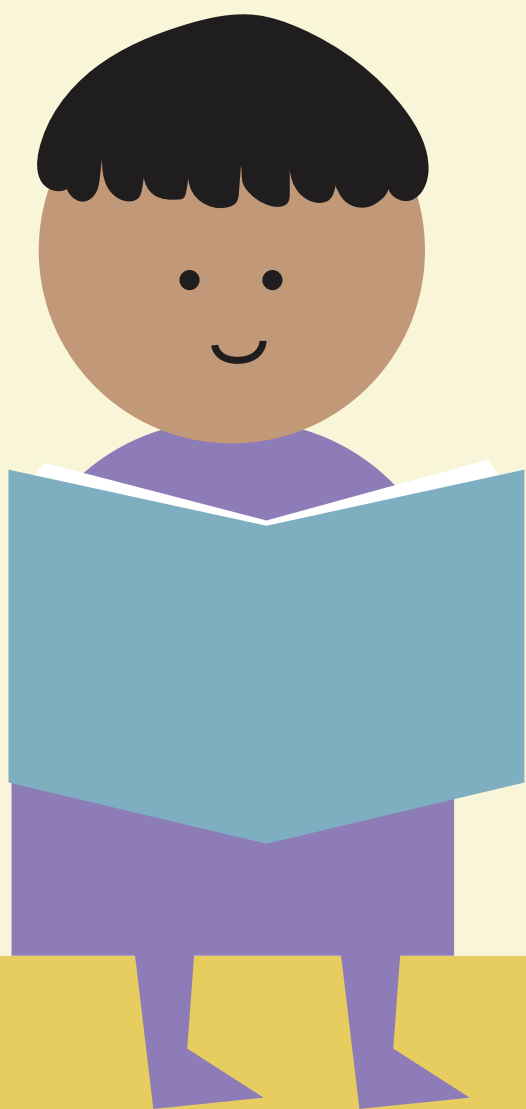
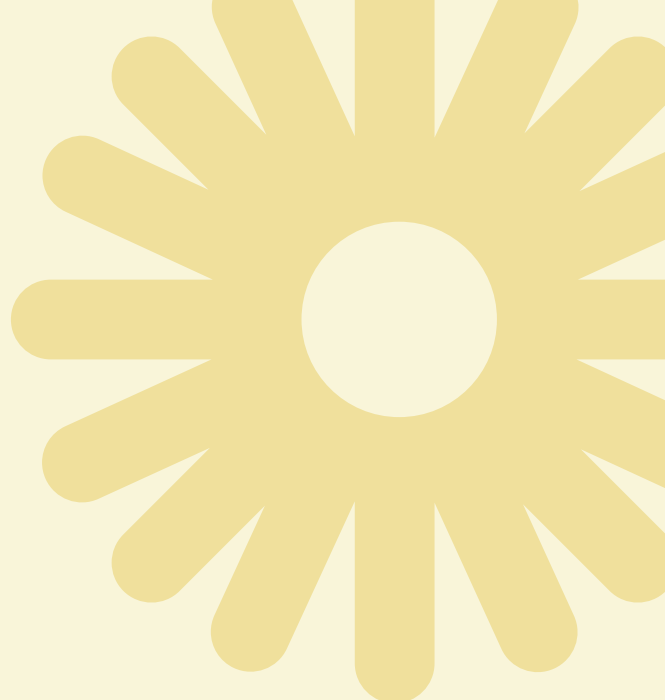
● Definitions

In applying the provisions of this Policy, the following terms will be used according to the definitions shown next to each of them, unless the text notes otherwise:

Term	Definition
State	United Arab Emirates (UAE)
Emirate	Emirate of Abu Dhabi
Federal Law	Law No. (3) of 2016 regarding Children’s Rights, “Wadeema’s Law”
Child	Every human being born alive and under eighteen years of age
Caregiver	The person legally responsible for the child or the person entrusted with the custody and care of the child.
Children’s rights	Children’s rights detailed in the Federal Law include basic, family, health, social, cultural, and educational rights, and the right to protection.
Child protection	All measures and procedures that must be taken to protect and support children in the event of exposure to risks that may cause them harm.
Child Protection System	An integrated and comprehensive system that aims to prevent and detect cases of child abuse and respond immediately to them, through specific procedures.
Child abuse	Any act or omission that would lead to harm to the child and prevent his/her upbringing and development in a sound, safe and healthy manner.

Term	Definition
Child Protection Inter-Agency Case Management Manual	The detailed guide issued by the Department of Community Development in coordination with stakeholders and outlining the approach to be adopted by various stakeholders and the common standards for child protection in the Emirate. It addresses the roles and responsibilities of each stakeholder, as well as the procedures and tools necessary for the effective management of cases of child abuse by stakeholders. It also documents the services available to children who have been subjected to abuse, those at risk and their families.
Relevant Entities	Local entities concerned with child protection and with implementing this Policy.
Child Protection Specialist	The person licensed and assigned to preserve the rights of the child and protect him/her within the limits of their powers, as stipulated in the applicable legislations.
Child Protection Unit	Organizational units affiliated with the relevant authorities responsible for implementing child protection mechanisms and measures stipulated in the legislations.
Child Protection Information Management System (CPIMS)	An online and offline system containing recorded information relating to all child abuse reports, steps taken and services provided.
Risks	All potential (external or internal) threats and their impact on the safety of the child, family and surrounding community.
High-risk	A high-risk level is determined by the initial safety and risk assessment in the Child Protection Inter-agency Case Management Manual and corresponds to a high probability of harm occurring at any time.

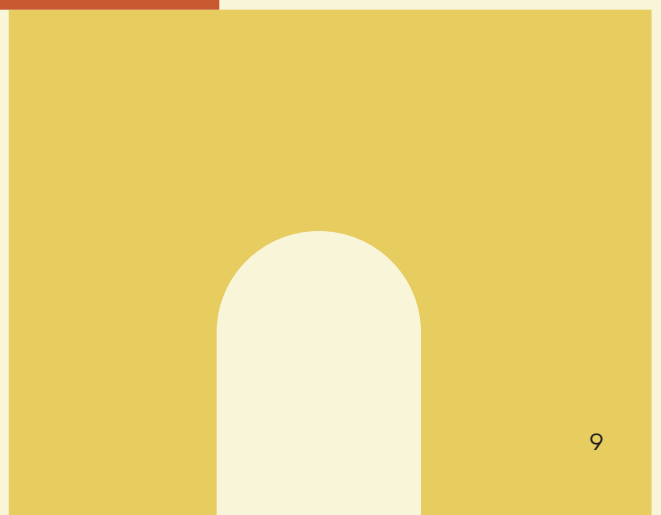
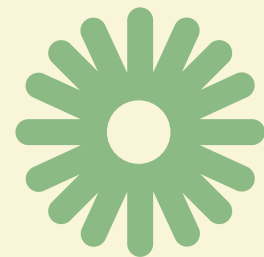
Term	Definition
Initial safety and risk assessment	A mandatory procedure conducted by the case manager/ child protection specialist upon receiving notification of child abuse or when a case of abuse is suspected. The information obtained is analyzed with the aim of assessing its severity and impact on the child's development and functioning and determining the need for police intervention to conduct an additional investigation or referring the case to the Family Care Authority.
Case Management	The process of helping individual children and families through direct social-work type support and information management.
Case Manager	A person who leads a dedicated case team to perform case management activities and oversee service provision to abused children and their families.
Treatment	The care provided to a child victim of abuse and his/her family (this includes medical care, psychological treatment and cognitive behavioral therapy)
Support	Services provided to abused children, their family and perpetrators in order to ensure their rehabilitation and reintegration in the community.
Alternative care	A type of care whereby a child lives with a family other than his/her biological family. This term includes custody and kinship care.
Foster care	Temporary care arranged for the benefit of the child for a limited period of time with the aim of protecting him/her from immediate danger.
Reintegration	Support and services provided to the child who has been abused or is at risk, his/her family and the perpetrator to allow them to return to normalcy.



● Policy Scope

The provisions of this Policy apply to all government and private entities and third sector institutions that provide services directly and indirectly to children in the Emirate, including the following:

- All children, citizens, residents, and visitors, regardless of their language, religion, where they were born, where they live, and with whom they live
- Staff in entities that provide services directly and indirectly to children
- Providers of services directly or indirectly to children
- Child protection specialists
- Staff in the child protection unit in relevant entities



● Policy Objectives

Based on the principle that child protection is a shared responsibility and recognizing that the effectiveness of the child protection system relies on active participation, collaboration, commitment, cooperation, accountability and effective coordination among relevant entities, this Policy covers mechanisms approved by the Emirate to protect children. It also delineates aspects of joint responsibility assigned to government entities, as well as private and third sector institutions, to maintain the safety of children. The aim is to ensure that all children in the Emirate are protected from harm and provided with the necessary resources for their development and well-being within a secure family environment that accommodates their needs and fosters their development and prosperity.

This Policy seeks to ensure that all children in the Emirate live in a stable and safe environment by:

- Empowering the child to exercise his/her rights, especially his/her right to protection and to expressing his/her opinion in all matters related to his/her life, as stipulated in the applicable legislations and international agreements ratified by the State.
- Establishing an evidence-based system that enables early detection of children and families at risk, vulnerable people and those suffering from abuse and allows for appropriate and effective intervention to respond and provide support to them on all levels including social, financial, health, educational and psychological levels.
- Strengthening partnerships related to child protection through coordination with relevant entities to ensure children's rights in the Emirate.
- Ensuring the implementation of child protection mechanisms and measures within relevant entities, in accordance with the legislations in the country and the international agreements ratified.
- Requiring all entities dealing with children to implement the Child Protection Policy, in order to keep children safe and protected within the society, by setting standards to protect children and prevent them from being subjected to abuse within Abu Dhabi. The Policy provides child-friendly reporting mechanisms that help them report abuse.

Policy Guiding Principles

The Policy is based on three guiding principles:

The best interest of the child

- Ensuring that the best interests of the child are prioritized in all procedures to safeguard his/her rights, development and protection within his/her natural family, as it is the primary and optimal environment to raise the child. The State guarantees the existence, preservation, protection and welfare of the family, in a way that achieves the child's rights and best interests and replaces it, when necessary, with an alternative family.
- Maximizing the participation of both the child and their family in the decision-making process concerning the child's welfare, in accordance with the applicable legislation and prevailing norms, and providing the necessary support for children with disabilities, children without parental care and/or receiving alternative care and children of unknown parentage or in need of financial support.
- Providing support to the family and caregivers, whenever possible, to ensure that they are able to provide a safe and stable environment for their children.

Equity and non-discrimination

- Ensuring the provision of comprehensive health, educational, social and recreational services to children with a commitment to non-discrimination based on age group, gender, nationality, race, language, religion and marital status. This includes children of determination and children without parental care and/or under alternative care, children of unknown parentage or in need of financial support.

Respecting the child's privacy and confidentiality of information

- Maintaining the privacy, confidentiality and safety of all children who have been subjected to abuse and all their medical or educational data, condition and social status, maintaining the privacy and confidentiality of those who report cases of child abuse and concealing their personalities and identities.



Section Two:

Policy Themes and Initiatives

This Policy is structured around six themes encompassing various initiatives that should be launched and implemented by the relevant entities in coordination with other entities within the child protection system in the Emirate. These themes consist of the following:

1

Launching effective preventive programs to raise awareness about child protection issues with the aim of promoting social behavioral change through the following initiatives:

Devising a well-coordinated action plan involving relevant entities, aimed at fostering communication, promoting public engagement and driving a shift in social behavior to enhance awareness about child protection. This plan guarantees the safety of children, parents, caregivers, professionals and all segments and members of society. It also educates them about their roles and responsibilities to create a safe environment for children within the Emirate.

Implementing outreach and awareness campaigns targeting children, parents, professionals, caregivers and the broader community, with a specific focus on:

- Children's rights and the importance of enforcing them to safeguard their well-being and empower them to protect themselves.
- The array of services and programs available to enhance the abilities of parents and caregivers in raising, nurturing and safeguarding children.
- General definitions of child abuse (diverse forms, negative consequences of different forms of abuse, risk factors and necessary responses).

Developing scalable preventive programs and proactive initiatives aimed at protecting children and safeguarding their well-being within their families, care institutions and the community. These programs and initiatives should be developed and implemented in collaboration with relevant entities and service providers, for example:

- "Dama Al-Aman" in schools and nurseries program.
- Programs for engaging parents and caregivers in child-care that are conducive to supporting children's growth and upbringing.

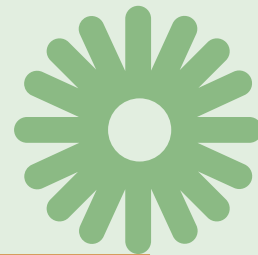


2

Creating unified and well-known reporting channels trusted by citizens and residents in the Emirate through the following initiatives:

Defining the roles and responsibilities of all relevant entities and outlining the required procedures and tools for efficiently reporting child abuse concerns, through the Child Protection Inter-Agency Case Management Manual.

Establishing a dedicated children's helpline, enabling children to confidentially express their concerns and access free, confidential assistance while providing protective services as required.



3

Enhancing early detection capabilities and delivering comprehensive, well-coordinated and high-quality care services through the following initiatives:

Developing intervention programs within the healthcare, education and social sectors, targeting early detection of families and children at risk and providing them with the necessary social support, mental health assistance and necessary treatment.

Improving the existing infrastructure and services within the child protection system by:

- Updating the current hotline communication channels and emergency services provided by all relevant entities to guarantee a prompt reaction to child abuse incidents.
- Fostering collaboration among the healthcare, education, social services and the law enforcement and judiciary sectors to establish central and immediate child protection services and manage cases involving high-risk children and families.

Providing a network of high-quality sheltering and alternative care solutions for children and families as needed, through the activation of the Children's House and the implementation of the case management model, while ensuring the availability of shelter/alternative care, offering social and mental health support services to children and their families and providing an experience aligned with the best practices for beneficiaries.



4

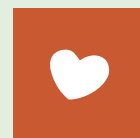
Implementing a case management model that relies on effective coordination among relevant entities across various sectors, along with clear mechanisms and well-defined responsibilities through the following initiatives:

Embracing an integrated approach built on multi-sectoral and multidisciplinary responses to manage child protection cases.

Developing and implementing standardized operating procedures and integrated protocols across relevant entities within the healthcare, education, social, law enforcement and judicial sectors. This includes adopting a streamlined method for detecting, referring, assessing and addressing child abuse concerns, as well as providing social services for child protection case management. It also includes the development and launch of the Child Protection Inter-Agency Case Management Manual and the creation of procedural guides for managing cases within each sector/entity.

Establishing KPIs, operational indicators, and quality assurance mechanisms to identify areas of improvement in child protection services. For instance:

- Developing performance indicators and methodologies for data management and monitoring to support evidence-based changes in service delivery protocols.
- Enforcing quality assurance mechanisms for service providers to ensure the availability of mandated service providers and reporters/licensed, qualified, certified, and accredited child protection specialists.
- Recording and monitoring satisfaction levels with services by children, families, and caregivers who receive services from relevant entities.



Developing a digital information management system for child protection and integrating electronic services related to child protection with all relevant entities to expedite the response to child protection concerns.

Activating the case management model by relevant entities, schools, nurseries, healthcare facilities, social/alternative care centers, and cultural/entertainment facilities that provide services to children. The implementation will follow the Child Protection Inter-Agency Case Management Manual, with careful consideration of the following:

- All children, families and caregivers benefiting from the child protection system in the Emirate shall be involved in the decision-making process.
- Relevant entities shall be committed to regularly seeking the opinions and preferences of children, their families, and caregivers, and taking them into consideration.
- Children, their families, and caregivers shall be regularly updated with developments regarding their case management.
- Throughout case management, children, their families, and caregivers shall be empowered to inquire or raise any concerns regarding case management. Moreover, cultural, religious, and ethnic differences of all children, their families, and caregivers shall be respected.

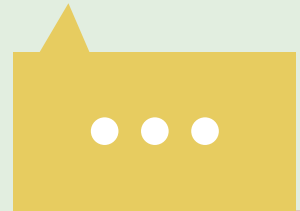


5 Developing child protection policies and relevant research through the following initiatives:

Reviewing and updating the legislations in force to support comprehensive child-centric and family-oriented protection procedures that prioritize the child's best interests.

Enforcing child rights and implementing preventive measures, family responsibilities, investigation protocols and appropriate legal action for alleged offenders.

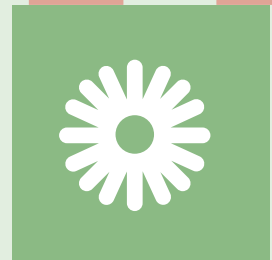
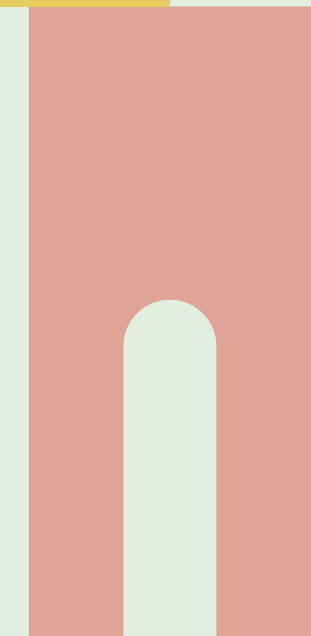
Conducting research on child safety and protection to develop evidence-based interventions and policies aimed at improving prevention and service delivery.



6 Continuous education and development to train and upskill competencies through the following initiatives:

Implementing accredited training and professional development programs aimed at certifying all personnel involved in the child protection system. These programs are designed to equip the personnel with the necessary skills to provide professional services to children and families, as well as the skills for early detection of abuse, in addition to familiarizing them with reporting mechanisms and procedures and directing them to the appropriate channels for reporting.

Developing and implementing a strategy for attracting and retaining the human resources that contribute to the child protection system.





Section Three:

1 General Responsibilities

The child protection system includes multiple sectors, comprising policy makers, relevant entities, service providers, professionals and community members working together to protect children and support families in caring for children.

Since child protection is everyone's responsibility, every person who works with children and their families has a role to play. Therefore, in order to effectively assume this role, every person working with children must make sure that his/her actions and approach are child-centered, and that primary consideration is given to the child's best interest at all times.

To ensure the integration of roles and the effectiveness of the child protection system in Abu Dhabi, each entity shall assume the roles stipulated in the federal law and its executive regulations, in accordance with the legislation in force and the competence of each entity. Additionally, each entity shall develop its own policies and procedures to oversee child abuse cases, according to the requirements of each sector.

2 Governance Levels in the Child Protection System

Governance levels have been established to enable seamless coordination, oversight and accountability across the system. These levels are as follows:

1 Family and Child Protection Committee

The Department of Community Development is responsible for managing the Family and Child Protection Committee. This Committee consists of a group of representatives from the main authorities within the child protection system. Its responsibilities include reviewing the family and child protection system as a whole, identifying potential levers to improve the effectiveness, quality and efficiency of the system and providing suggestions to improve coordination between the various relevant entities, especially when handling complex and high-risk cases that require coordinated –simultaneous or sequential– actions between several entities.

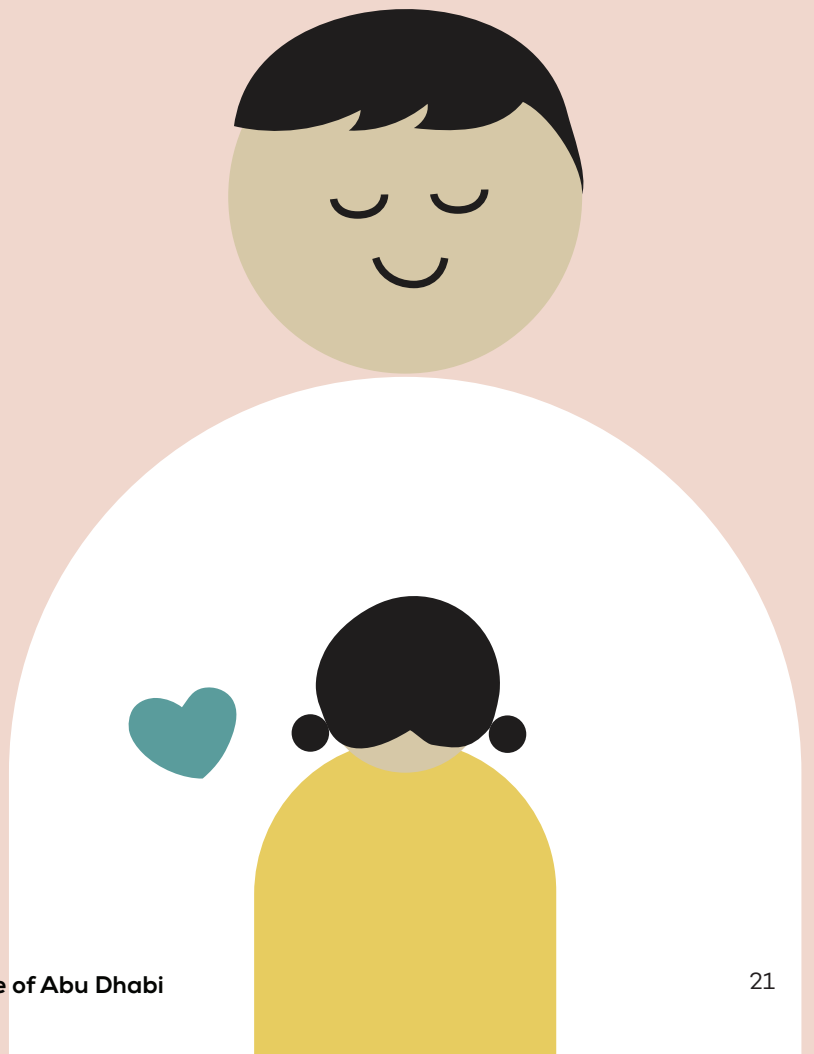
2 Child Protection Units

According to the federal law, each relevant entity, be it governmental, operational entity or otherwise, such as schools and hospitals, concerned with providing services to and dealing with children, is required to establish a child protection unit.

Child protection units are responsible for receiving and assessing concerns related to child abuse, as well as implementing child protection mechanisms and measures stipulated in the referenced law, in addition to relevant regulations and decisions issued. One or more child protection specialists are usually appointed to each unit.

3 Child Protection Specialist

Child protection specialists working in child protection units shall obtain a certificate from the relevant entity, after passing the accredited training program.



4 Mandated Reporters

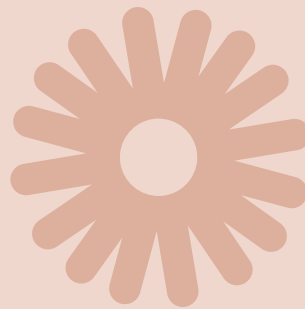
Reporting child abuse is mandatory for caregivers, doctors, social workers and other professionals entrusted with the protection, care or education of children. These individuals are, by law, required to report any concerns regarding the safety or health of a child. They are commonly referred to as 'Mandated Reporters.' Mandated Reporters encompass professionals who work directly with or may come into contact with children as part of their job, including, but not limited to, the following:

1. Teachers, employees and administrative staff in schools, nurseries and childcare centers.
2. Workers and child caregivers in family care, foster care, alternative care and juvenile centers, etc.
3. Employees in sports and recreational clubs and camps.
4. Domestic helpers who look after children.
5. Workers in the fields of communications, internet services and photography who come across material related to children.
6. Any other person who works directly with children or is likely to come into contact with children, as part of their work.

3 Reporting Cases

1 Reporting Mechanisms:

Once information about a child at risk is entered into the Child Protection Information Management System, relevant entities must take a series of measures and actions, each within their area of expertise, to ensure the safety and health of the child in the short, medium and long term.



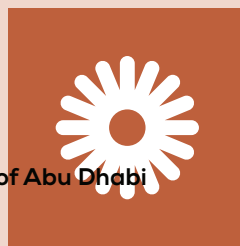
2 Reporting Channels

Every adult should provide assistance to any child who requests their help in reporting either their own suffering or the suffering of their siblings or any other child to the relevant entities. Entities can only play a role in safeguarding children when they are informed of a child being in danger.

Anyone who suspects that a child may have experienced abuse or is in danger of being abused should report their concerns to one of the following relevant entities through their official communication channels:



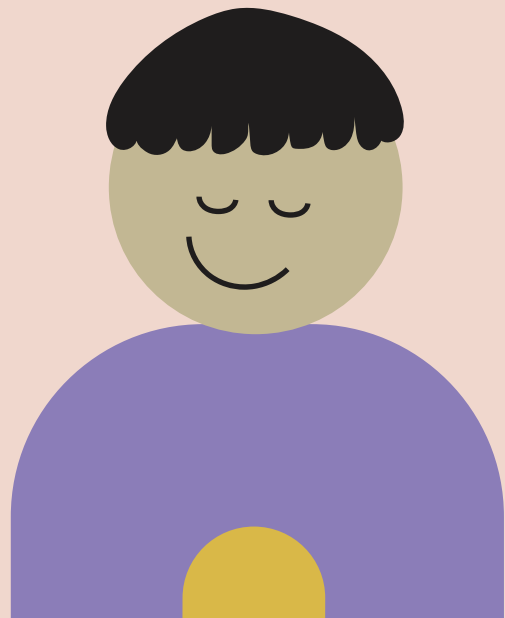
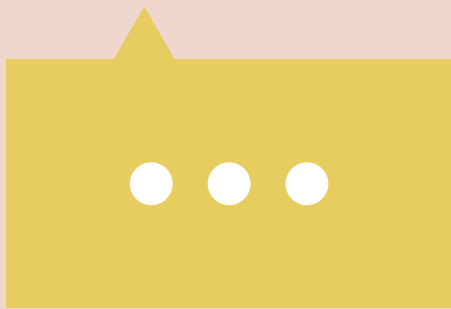
- Calling 999 for emergencies
- Child Protection Hotline on the following number: 116111
- Family Care Authority Hotline on the following number: 800444 or by email: icm@adfca.gov.ae
- Abu Dhabi Center for Sheltering and Humanitarian Care – Ewaa hotline on the following number: 8007283
- HEMAYATI App
- Website: <https://www.moi-cpc.ae/ar/Report.Abuse.aspx>
- Any other channels and tools provided by the relevant entities in the Emirate



4 Reporting Control Measures

All relevant entities are required to adhere to the following control measures:

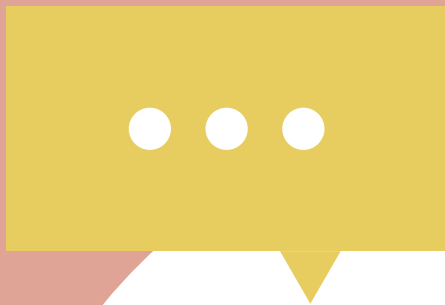
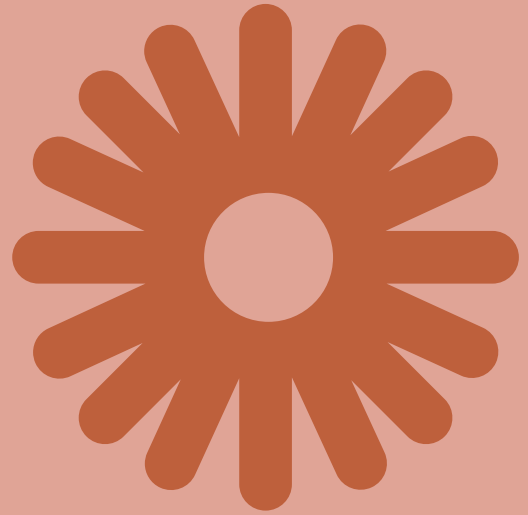
- Reporting of any suspected or proven case of child abuse occurring in any location within the Emirate.
- Taking the necessary measures to prevent and protect children from any potential forms of child abuse they might encounter.
- Not disclosing the reporter's identity without their consent and the disclosure of the identities of all parties involved and witnesses or discussing any ongoing or closed cases with internal parties (employees in the relevant entities) or unauthorized external parties, except for investigative and judicial entities.
- Facilitating the work of child protection specialists and cooperating with them without obstruction that may result in delays in taking necessary actions for reported cases or for case follow-up.
- Cooperating with support teams operating within their respective area of expertise and streamlining their tasks within relevant entities, preventing any obstruction that may result in delays in taking necessary actions for reported cases or for case follow-up.



4 Roles and Responsibilities

The relevant entities, each within their area of expertise, are tasked with executing this Policy in conjunction with one another and with any other relevant entities. The following table illustrates the roles and responsibilities of the primary entities within the child protection system:

Entities / roles and responsibilities	Regulations and policies development	Data collection and monitoring	Activation of the child protection unit / team	Prevention programs	Case referral	Case management	Case conference / intervention plan	Shelter services	Social, health, and psychological support services	Investigation and prosecution
Department of Community Development	X	X	X	X			X	X		
Family Care Authority	X	X	X	X		X	X	X	X	
Abu Dhabi Center for Sheltering and Humanitarian Care – Ewaa	X	X	X	X	X	X	X	X		
Zayed Higher Organization for People of Determination	X	X	X	X	XXX		X		X	
Abu Dhabi Social Support Authority	X	X	X	X	X		X		X	
Authority of Social Contribution – Ma’an	X	X		X			X		X	
Family Development Foundation	X	X	X	X	X		X		X	
Department of Education and Knowledge	X	X	X	X	X		X		X	
Department of Health	X	X	X	X	XXX		X		X	
Abu Dhabi Public Health Centre	X	X	X	X	XXX		X		X	
National Rehabilitation Center	X	X	X	X	X		X		X	
Judicial Department	X	X	X	X	X		X	X	X	X
Abu Dhabi Police GHQ	X	X	X	X	XXX		X	X	X	X
Abu Dhabi Early Childhood Authority	X	X		X	X		X			



Section Four:

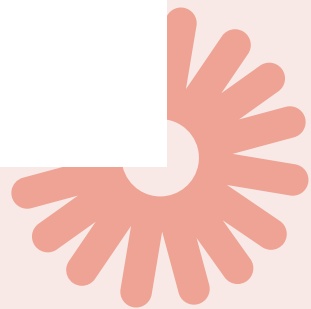
Implementation
Follow-up and Policy
Evaluation

● **Implementation Follow-up and Policy Evaluation**

The Department of Community Development, in collaboration with the Abu Dhabi Early Childhood Authority and the Family and Child Protection Committee, will monitor the implementation and periodic review of this Policy to ensure the effectiveness of the measures and practices pertaining to the child protection system. This involves the following measures:



- Monitoring the Policy's implementation by relevant entities within the child protection system.
- Preparing an evaluation study to assess the extent to which the Policy is being applied and its impact on children, families and the community.
- Periodic and ongoing policy review and enhancement (every two years) and setting future directions and recommendations for improvement.



1 Operational Indicators

A set of key operational indicators has been identified to monitor policy implementation, with an emphasis on the necessity of developing an intersectoral operational plan for each entity to track these indicators and specify each indicator, as needed, to provide the necessary reports for monitoring policy implementation and measuring its impact as follows:

Awareness and prevention

Indicator	Rationale	Data Evaluation	Data Source
Number of individuals reached through awareness and prevention initiatives	Measuring the direct/ indirect impact of launched initiatives (such as campaigns)	p.a.	All relevant child protection entities
Percentage of schools that adopted Dama Al-Aman in Schools and Nurseries/ Safe School policies and initiatives	Following the progress in Dama Al-Aman in Schools and Nurseries/ Safe School policies	p.a.	Ministry of Education Emirates Schools Establishment Department of Education and Knowledge
Percentage of schools that implemented programs and activities supporting drug prevention measures	Measuring the extent of the spread of drug prevention programs and activities in schools	p.a.	Ministry of Education Emirates Schools Establishment Department of Education and Knowledge
Percentage of schools that have implemented programs and activities supporting mental health awareness measures	Measuring the extent of the spread of mental health support programs and activities in schools	p.a.	Ministry of Education Emirates Schools Establishment Department of Education and Knowledge

- **Case management (including child abuse case detection, referral, and processing)**

Indicator	Rationale	Data Evaluation	Data Source
Distribution of cases across different reporting channels	Monitoring the success of well-known and reliable reporting channels by Abu Dhabi citizens and residents	p.a.	Child Protection Information Management System
Number of reported child abuse cases by type of abuse	Monitoring the prevalence of child abuse cases in Abu Dhabi	p.a.	Child Protection Information Management System
Number of activated child protection units	Tracking the progress of the child protection system's effectiveness	p.a.	Child protection partners
Number of affected children registered in psychological therapy/social support programs (education, legal services, financial support, etc.)	Evaluating the services provided to abused children and their reintegration into their families/communities	p.a.	Child Protection Information Management System
Children, families, and caregivers' satisfaction rate with services provided by competent authorities	Identifying areas for improvement in the available child protection services	p.a.	Child Protection Information Management System
Number of offenders/perpetrators of child abuse who have been arrested/prosecuted	Monitoring the prevalence of child abuse cases in Abu Dhabi	p.a.	Child Protection Information Management System
Number of offenders/perpetrators of child abuse registered in therapy/support programs	Evaluating the services provided to offenders and their reintegration into the community	p.a.	Child Protection Information Management System
Impact of therapy/support programs on offenders	Evaluating the effectiveness of services provided to offenders and their reintegration into the community	p.a.	Child protection partners

● **Workforce and skill development in child protection**

Indicator	Rationale	Data Evaluation	Data Source
Number of employees dedicated to child protection in Abu Dhabi by institution in each sector (social, health, educational, etc.)	Tracking the progress of the child protection system's effectiveness	p.a.	Child protection partners
Number of planned training courses on child protection topics	Assessing efforts to improve the skills and build the capacities of the child protection workforce	p.a.	Child protection partners
Measuring the impact of training programs on stakeholders	Assessing the efforts' effectiveness in improving the skills and building the capacities of the child protection workforce	p.a.	Child protection partners

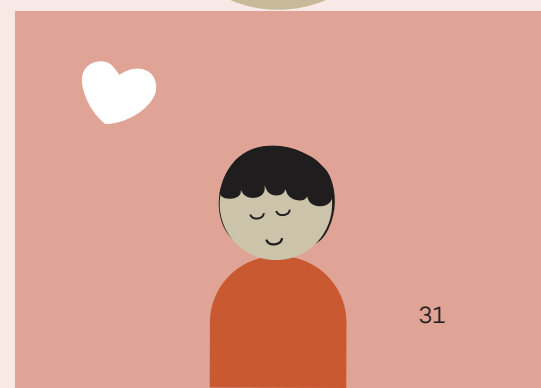
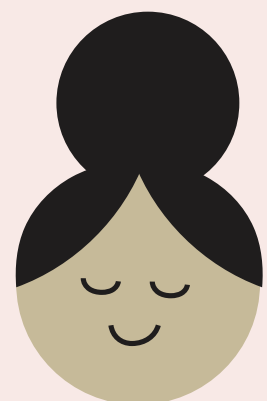
2 Data Collection Sources

Self-reporting tools: Surveys and self-assessment forms completed by relevant stakeholders

Assessment frameworks: Recurrent assessment processes carried out by strategic partners (such as the Emirates Schools Establishment and the Ministry of Education)

Systems/records of relevant entities: Child Protection Information Management System (CPIMS) and case management through strategic partners

Data of each entity: Manual and electronic databases maintained by implementing partners, government entities, private entities, third-sector institutions and other relevant entities



3

Strategic Partners

Education sector:

- Ministry of Education
- Department of Education and Knowledge
- Emirates Schools Establishment

Health sector:

- Department of Health
- Sheikh Khalifa Medical City
- National Rehabilitation Center
- Abu Dhabi Public Health Center
- Abu Dhabi Health Services Company
- Mubadala Health

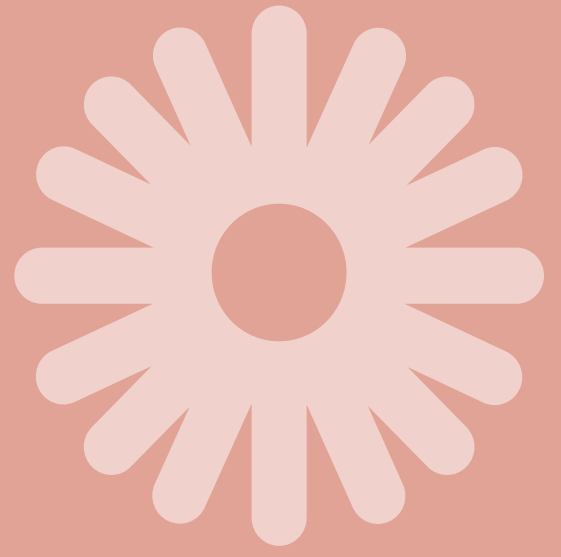
Social sector:

- Department of Community Development
- Family Care Authority
- Abu Dhabi Social Support Authority
- Family Development Foundation
- Authority of Social Contribution – Ma’an
- Abu Dhabi Center for Sheltering and Humanitarian Care – Ewaa
- Zayed Higher Organization for People of Determination
- Abu Dhabi Sports Council

Judicial sector:

- Ministry of Justice
- Ministry of Interior
- Abu Dhabi Judicial Department
- Abu Dhabi Police GHQ





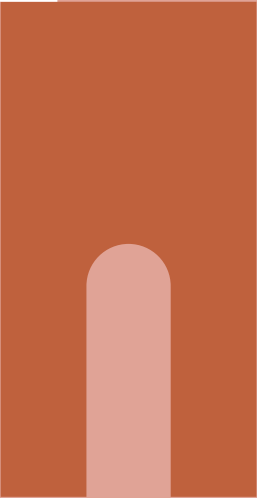
دام
الأمان



dama
al-aman

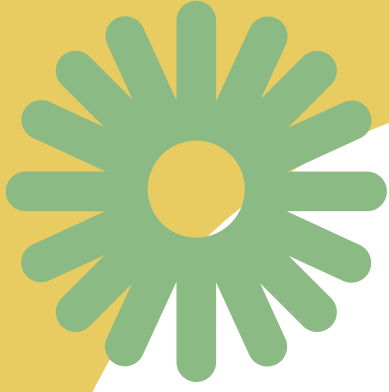
سياسة حماية الطفل (دام الأمان) في إمارة أبوظبي

أكتوبر 2023



جدول المحتويات

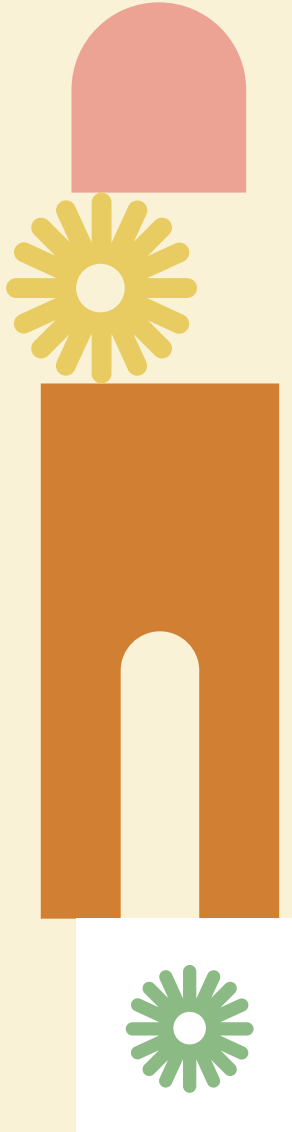
03	القسم الأول: المقدمة
04	المقدمة
05	التعاريف
08	نطاق تطبيق السياسة
09	أهداف السياسة
11	المبادئ التوجيهية للسياسة
12	القسم الثاني: مبادرات السياسة
13	محاو ومبادرات السياسة
19	القسم الثالث: آليات التنسيق والإجراءات والمسؤوليات لضمان حماية الطفل
20	المسؤوليات العامة
20	مستويات الحوكمة لنظام حماية الطفل
23	الإبلاغ عن الحالات
25	ضوابط وأحكام التبليغ
26	الأدوار والمسؤوليات
28	القسم الرابع: متابعة التنفيذ وتقييم السياسة
29	المؤشرات التشغيلية
32	مصادر جمع البيانات
33	الشركاء الاستراتيجيون



القسم الأول: المقدمة

المقدمة:

استكمالاً للجهود المبذولة على المستويين الاتحادي والمحلي فيما يخص حماية الطفل، ومع مراعاة التشريعات السارية، (كالقانون الاتحادي رقم 3 لسنة 2016 بشأن حقوق الطفل) واللوائح الصادرة تنفيذاً له والاتفاقيات الدولية التي صادقت عليها الدولة وغيرها من التشريعات ذات العلاقة، ونظراً لأهمية الاستجابة الفعالة في التخفيف من وطأة المخاطر والضرر الناجم في حالة الكشف عن حالات سوء معاملة الطفل، وضرورة تفعيل أدوار جميع الجهات والأطراف المعنية، كالأ أسرة، والمجتمع، والجهات الحكومية والخاصة ومؤسسات القطاع الثالث ومقدمي الخدمات، لضمان توفير الحماية والدعم اللازمين لجميع الأطفال، جاءت هذه السياسة استكمالاً للجهود ولتكون إطاراً عاماً متكاملًا يركز على الأدوار المحورية والإجراءات الأساسية بين كافة الجهات لتفعيل منظومة حماية الطفل في إمارة أبوظبي، بالتوافق مع جميع القوانين والسياسات الاتحادية والمحلية، حيث تستعرض الإجراءات الشاملة الواجب اتباعها والأدوات التي يتعين استخدامها من قبل الجهات المعنية ومختصي حماية الطفل في التعامل مع الحالات الواردة، وتجدر الإشارة إلى أن سياسة حماية الطفل (دام الأمان) في إمارة أبوظبي قد تم تطويرها بالتعاون مع الشركاء الاستراتيجيين في منظومة حماية الطفل في الإمارة.



التعاريف :

في تطبيق أحكام هذه السياسة يكون للكلمات والعبارات التالية المعاني المبينة أمام كل منها ما لم يدل سياق النص على خلاف ذلك:

التعريف	الكلمة أو العبارة
الدولة	الإمارات العربية المتحدة.
الإمارة	إمارة أبوظبي.
القانون الاتحادي	القانون رقم (3) لسنة 2016 بشأن قانون حقوق الطفل "وديمة".
الطفل	كل انسان ولد حياً ولم يتم الثامنة عشرة ميلادية من عمره.
القائم على الرعاية	الشخص المسؤول قانوناً عن الطفل أو من يعهد إليه بحضانه ورعاية الطفل.
حقوق الطفل	حقوق الطفل المفصلة في القانون الاتحادي وتشمل الحقوق الأساسية، والأسرية، والصحية، والاجتماعية، والثقافية والتعليمية، والحق في الحماية.
حماية الطفل	جميع التدابير والإجراءات التي يجب اتخاذها لحماية الأطفال ودعمهم في حال التعرض للمخاطر التي قد تسبب لهم أذى أو ضرراً.
نظام حماية الطفل	نظام متكامل وشامل يهدف إلى الوقاية والكشف عن حالات سوء معاملة الطفل والاستجابة الفورية لها، وذلك من خلال إجراءات معينة.
سوء معاملة الطفل	كل فعل أو امتناع من شأنه أن يؤدي إلى أذى للطفل يحول دون تنشئته ونموه على نحو سليم وآمن وصحي.
دليل إدارة حالات حماية الطفل	الدليل التفصيلي الذي يقدّم منهجية العمل بين الجهات المختلفة والمعايير المشتركة لحماية الطفل في الإمارة ويتناول الأدوار والمسؤوليات إضافةً إلى الإجراءات والأدوات اللازمة للإدارة الفعالة ما بين الجهات لحالات سوء معاملة الطفل، ويوتق الخدمات المتوفرة للأطفال الذين تعرضوا لسوء المعاملة والمعرضين للخطر وأسرههم.

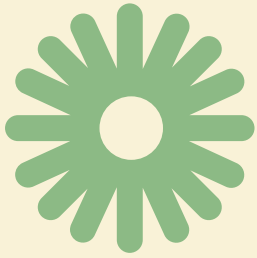
التعريف	الكلمة أو العبارة
الجهات المعنية	الجهات المحلية والمعنية بحماية الطفل وبتطبيق هذه السياسة.
اختصاصي حماية الطفل	الشخص المرخص والمكلف بالمحافظة على حقوق الطفل وحمايته في حدود اختصاصاته وفقاً للتشريعات السارية.
وحدة حماية الطفل	الوحدات التنظيمية التابعة للجهات المعنية التي تختص بتنفيذ آليات وتدابير حماية الطفل المنصوص عليها في التشريعات السارية.
نظام إدارة معلومات حماية الطفل	نظام على شبكة الإنترنت وخارجها، يتضمّن المعلومات المسجّلة المرتبطة بجميع عمليات الإبلاغ المتعلقة بحالات سوء معاملة الطفل، وبالخطوات المتخذة والخدمات المقدّمة.
المخاطر	جميع التهديدات (الخارجية أو الداخلية) المحتملة وأثرها على سلامة الطفل والأسرة والمجتمع المحيط.
خطر جسيم	مستوى خطر مرتفع يتم تحديده من خلال التقييم الأولي للسلامة والمخاطر من دليل إدارة حالات حماية الطفل، ويحتمل معه وقوع أذى كبير في أي وقت.
التقييم الأولي للسلامة والمخاطر	اجراء الزامي يقوم به مدير الحالة/أخصائي حماية الطفل لدى تلقيه إخطاراً بسوء معاملة الطفل أو حين الاشتباه بحالة سوء معاملة، حيث يتم تحليل المعلومات التي تم الحصول عليها بهدف تقييم مدى خطورتها وتأثيرها على نمو الطفل، ومن ثم تحديد الحاجة إلى تدخل الشرطة لإجراء تحقيق إضافي أو إحالة الحالة إلى هيئة الرعاية الأسرية.
إدارة الحالات	عملية مساعدة الأطفال والأسر من خلال الدعم على شكل عمل اجتماعي مباشر، وإدارة المعلومات.
مدير الحالة	شخص يتولّى قيادة فريق يُعنى بحالة محددة، بهدف القيام بأنشطة إدارة الحالة والإشراف على تقديم الخدمات إلى الأطفال ضحايا سوء المعاملة وأسرتهم.
العلاج	الرعاية المقدّمة لطفل ضحية سوء المعاملة، ولأسرته، (يشمل ذلك الرعاية الطبية والعلاج النفسي والعلاج السلوكي المعرفي).

الكلمة أو العبارة	التعريف
الخدمات المقدّمة للطفل ضحية سوء المعاملة، وأسرته، والجنّة حرصًا على تأهيلهم وتنميتهم وازدهارهم في المجتمع المحيط.	الدعم
نوع من أنواع الرعاية يعيش بموجبه الطفل مع أسرة غير أسرته البيولوجية ويشمل هذا المصطلح الكفالة الحضانة ورعاية القرابة.	الرعاية البديلة
رعاية مؤقتة يتم ترتيبها لصالح الطفل لمدة زمنية محدودة بهدف حمايته من خطر فوري.	المأوى
الدعم والخدمات المقدّمة للطفل الذي تعرّض لسوء المعاملة أو المعرّض للخطر، وإلى أسرته، وإلى الجاني لمساعدتهم على العودة إلى الوضع الطبيعي.	إعادة الدمج

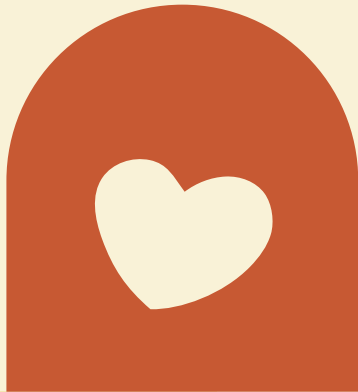


• نطاق تطبيق السياسة

تطبق أحكام هذه السياسة على جميع الجهات الحكومية والخاصة ومؤسسات القطاع الثالث والتي تقدم خدماتها بشكل مباشر وغير مباشر في الإمارة، ويشمل نطاق تطبيق السياسة ما يأتي:

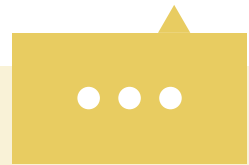


- جميع الأطفال من مواطنين ومقيمين وزائرين، بغض النظر عن لغتهم وديانتهم ومكان ولادتهم وإقامتهم وعيشهم ومع من يعيشون
- العاملون في الجهات التي تقدم خدماتها بشكل مباشر وغير مباشر للأطفال
- مقدمي الخدمات بشكل مباشر أو غير مباشر للأطفال
- اختصاصيو حماية الطفل
- العاملون في وحدة حماية الطفل في الجهات المعنية



أهداف السياسة

من منطلق أن مبدأ حماية الطفل هو مسؤولية الجميع، وحيث أن نجاح منظومة حماية الطفل يتوقف على التشاركية وتكامل الأدوار، ومدى الالتزام والتعاون والمساءلة وفعالية التنسيق بين الجهات المعنية، تتناول هذه السياسة الآليات التي أقرتها الإمارة لحماية الأطفال، كما تُحدد أوجه المسؤولية المشتركة المنوطة بالجهات الحكومية والخاصة ومؤسسات القطاع الثالث للحفاظ على سلامة الأطفال ولضمان أن يكون جميع الأطفال الإماراتيين في مأمن من الأذى، وتزويدهم بما يحتاجون إليه للنمو والازدهار وسط بيئة آمنة تراعي وتوفّر جميع احتياجات الأطفال التي تدعم نموهم وازدهارهم.



تسعى هذه السياسة إلى ضمان أن يعيش جميع الأطفال في الإمارة وسط بيئة مستقرة وأمنة من خلال ما يأتي:

- تمكين الطفل من حقوقه خاصة حقه في الحماية والتعبير عن رأيه بكل ما يتعلق بحياته وفق ما جاء في التشريعات السارية والاتفاقيات الدولية التي صادقت عليها الدولة.
- تأسيس منظومة قائمة على الأدلة تُمكن الكشف المبكر عن الأطفال والأسر المعرضين للخطر والمستضعفين والذين يعانون من سوء المعاملة، وتتيح التدخل بصورة مناسبة وفعّالة للاستجابة وتقديم يد العون لهم ودعمهم على جميع الأصعدة الاجتماعية والمادية، والصحية، والتعليمية، والنفسية.
- تعزيز الشراكات ذات الصلة بحماية الطفل من خلال التنسيق مع الجهات المعنية لضمان حقوق الطفل في الإمارة.
- ضمان تنفيذ آليات وتدابير حماية الطفل في الجهات المعنية وفق التشريعات السارية في الدولة والاتفاقيات الدولية التي صادقت عليها.
- توفير مساحات آمنة للأطفال وحفظهم آمنين في المجتمع من خلال إلزام جميع الجهات المتعاملة مع الأطفال بتطبيق سياسة حماية الطفل من خلال وضع معايير لحماية الأطفال وعدم تعرضهم لسوء المعاملة أثناء تواجدهم بها كما توفر آليات إبلاغ صديقة للطفل تساعد على الإبلاغ في حال التعرض لأي نوع من أنواع سوء المعاملة.



المبادئ التوجيهية للسياسة

تقوم السياسة على ثلاثة مبادئ توجيهية وهي:

المصلحة الفضلى للطفل

- التأكد من أن تحظى مصالح الطفل بالأولوية في جميع الإجراءات لصون حقوقه ونموه وحمايته ضمن أسرة طبيعية حيث إنها البيئة الأولى الفضلى لتنشئة الطفل وتكفل الدولة وجودها وصونها وحمايتها ورعايتها بما يحقق حقوق الطفل ومصالحه الفضلى ويستعاض عنها عند الاقتضاء بالأسرة البديلة.
- إشراك الطفل والأسرة ما أمكن في اتخاذ القرارات التي لها علاقة برفايته بما يتواءم مع التشريعات النافذة والأعراف السائدة، وتوفير الدعم اللازم للأطفال من ذوي الإعاقة والأطفال فاقدى الرعاية الوالدية و/أو الحاصلين على رعاية بديلة، والأطفال مجهولي النسب أو الذين يحتاجون إلى دعم مالي.
- تقديم الدعم للأسرة والقائمين على الرعاية، كلما أمكن، وذلك لضمان قدرتهم على توفير بيئة آمنة ومستقرة لأطفالهم.

الإنصاف وعدم التمييز

- ضمان تقديم خدمات صحية، وتعليمية، واجتماعية، وترفيهية شاملة للأطفال وعدم التمييز على أساس الفئة العمرية، والجنس، والجنسية، والعرق، واللغة، والدين، والحالة الاجتماعية، بما في ذلك الأطفال أصحاب الهمم والأطفال فاقدى الرعاية الوالدية و/أو الحاصلين على رعاية بديلة، والأطفال مجهولي النسب أو الذين يحتاجون إلى دعم مالي.

احترام خصوصية الطفل وسريّة المعلومات

- الحفاظ على خصوصية وسريّة وسلامة جميع الأطفال الذين تعرّضوا لسوء المعاملة وجميع بياناتهم الطبية أو التعليمية أو حالتهم ووضعهم الاجتماعي والحفاظ على خصوصية وسريّة المبلّغين عن حالات سوء معاملة الأطفال وإخفاء شخصياتهم وهوياتهم.



القسم الثاني: محاور ومبادرات السياسة

ترتكز هذه السياسة على ستة محاور تدرج تحتها عدة مبادرات والتي يجب العمل على إطلاقها وتطبيقها من خلال الجهات المختصة، بالتنسيق مع الجهات الأخرى ذات الصلة في منظومة حماية الطفل في الإمارة، وتتمثل هذه المحاور في التالي

1 إطلاق برامج وقائية ذات فعالية لزيادة الوعي حول مواضيع حماية الطفل بهدف تغيير السلوك الاجتماعي من خلال المبادرات التالية:

وضع خطة عمل متناسقة بين الجهات المعنية بهدف التواصل والمشاركة العامة وتغيير السلوك الاجتماعي لتعزيز الوعي حول حماية الأطفال وضمان سلامتهم وسلامة الوالدين ومقدمي الرعاية والمهنيين وجميع فئات وأفراد المجتمع، وتوعيتهم بالأدوار والمسؤوليات المسندة إليهم لجعل الإمارة بيئة آمنة للأطفال.

القيام بحملات توعوية تستهدف الأطفال، والوالدين، والمهنيين

وجميع مقدمي الرعاية، والمجتمع بأكمله، مع التركيز على:

- حقوق الأطفال وأهمية تطبيقها للحفاظ على سلامتهم وتمكينهم من حماية أنفسهم.

- أنواع الخدمات والبرامج المتوفرة لتحسين قدرة الوالدين ومقدمي الرعاية على تربية الأطفال وتنشئتهم وحمايتهم.

- تعريفات عامة عن سوء معاملة الطفل (الأنواع المختلفة، والآثار والتداعيات السلبية لمختلف أنواع سوء المعاملة، وعوامل الخطر، والاستجابات اللازمة).

تطوير برامج وقائية ومبادرات استباقية وقابلة للتوسع لحماية

الأطفال والحفاظ على سلامتهم ضمن عائلاتهم وفي مؤسسات الرعاية وفي المجتمع بشكل عام، حيث يتم تنسيق تطوير وتنفيذ هذه البرامج والمبادرات مع الجهات المعنية ومقدمي الخدمات، على سبيل المثال:

- برنامج دام الأمان في المدارس والحضانات.

- برامج لإشراك الوالدين ومقدمي الرعاية حول رعاية الأطفال على نحو ملائم لدعم نموهم وتنشئتهم.



2 تطوير قنوات إبلاغ موحدة معروفة وموثوقة لدى سكان الإمارة من خلال المبادرات التالية

توضيح أدوار ومسؤوليات جميع الجهات المعنية، إضافة إلى الإجراءات والأدوات اللازمة للإبلاغ عن حالات سوء معاملة الطفل بشكل فعال، وذلك من خلال دليل إدارة حالات حماية الطفل.

إنشاء خط مساعدة الأطفال للسماح للأطفال بمشاركة مخاوفهم ومساور قلقهم، وضمان حصولهم على دعم سري مجاني وخاص وتوفير خدمات الحماية حيثما تدعو الحاجة.



3 تعزيز قدرات الكشف المبكر وتقديم خدمات رعاية شاملة منسقة وعالية الجودة من خلال المبادرات التالية:

تطوير برامج التدخل ضمن الخدمات التي تقدمها قطاعات الرعاية الصحية والتعليم والخدمات الاجتماعية، والتي تستهدف الكشف المبكر عن الأسر والأطفال المعرضين للخطر، وتوفير الدعم اللازم لهم من الجانب الاجتماعي، ودعم الصحة النفسية، وتقديم العلاج اللازم لهم.

تحسين البنية التحتية والخدمات المتوفرة حالياً ضمن نظام حماية الطفل من خلال:

- تحديث قنوات اتصال الخط الساخن الحالي وخدمات الطوارئ التي تقدمها جميع الجهات المعنية، لضمان الاستجابة في الوقت المناسب إلى حالات سوء معاملة الطفل.
- التعاون بين قطاعات الصحة والتعليم والقطاع الاجتماعي والشرطة والقضاء لتوفير نقطة مركزية وفورية لخدمات حماية الطفل ولإدارة حالات الأطفال والأسر العالية الخطورة.

توفير شبكة إيواء وخيارات رعاية بديلة عالية المستوى للأطفال والأسر بحسب الحاجة من خلال تفعيل بيت الطفل ونموذج إدارة الحالات مع ضمان توفير المأوى / الرعاية البديلة، وتقديم خدمات الدعم الاجتماعي والصحة النفسية للأطفال وأسرهم وتوفير تجربة تتماشى مع أفضل الممارسات للمستفيدين.



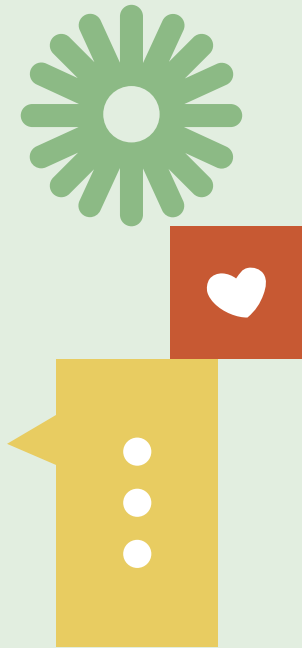
4 تطبيق نموذج إدارة الحالات والذي يقوم على التنسيق الفعال ما بين الجهات المعنية في مختلف القطاعات والآليات الواضحة وتحديد المسؤوليات من خلال المبادرات التالية:

اعتماد نهج متكامل مبني على الاستجابة متعددة القطاعات والتخصصات لإدارة حالات حماية الأطفال.

تطوير وتنفيذ إجراءات التشغيل الموحد والبروتوكولات المتكاملة عبر الجهات المعنية على مستوى قطاعات الصحة والتعليم والقطاع الاجتماعي والشرطة والقضاء، واعتماد نهج مبسّط للكشف عن حالات سوء معاملة الطفل وإحالتها وتقييمها ومعالجتها، وتقديم الخدمات الاجتماعية اللازمة لإدارة حالات حماية الطفل من خلال تطوير وإطلاق دليل إدارة حالات حماية الطفل، والعمل على تطوير أدلة الإجراءات للتعامل مع الحالات حسب كل قطاع/جهة.

وضع مؤشرات أداء رئيسية وتشغيلية وآليات ضمان الجودة لتحديد مجالات التحسين على مستوى خدمات حماية الطفل المتوفرة، مثلاً:

- وضع مؤشرات أداء ومنهجيات لإدارة ومتابعة البيانات لدعم التغييرات المستندة إلى الأدلة على مستوى بروتوكولات تقديم الخدمات.
- وضع آليات ضمان الجودة على مقدمي الخدمات لضمان توفّر مقدمي خدمات ومبّلّغين مفوضين / اختصاصيين حماية طفل مرخص لهم ومؤهلين ومعتمدين.
- تسجيل ومراقبة درجة الرضا عن الخدمات من قبل الأطفال والأسر والقائمين على رعاية الأطفال الذين يتلقون الخدمات من قبل الجهات المعنية.



تطوير نظام رقمي لإدارة المعلومات وحماية الطفل وربط الخدمات الالكترونية المتعلقة بحماية الطفل مع كافة الجهات ذات العلاقة بهدف سرعة الاستجابة.

تفعيل نموذج إدارة الحالات من قبل كل من الجهات المعنية والمدارس ودور الحضانة والمنشآت الصحية ومراكز الرعاية الاجتماعية/البديلة والمراكز والمنشآت الثقافية/الترفيهية التي تقدم الخدمات للأطفال، حسب دليل إدارة حالات حماية الطفل، مع مراعاة التالي:

- يجب إشراك جميع الأطفال والأسر والقائمين على الرعاية الذين يستفيدون من منظومة حماية الطفل في الإمارة في عملية اتخاذ القرارات.
- تلتزم الجهات المعنية بالسعي نحو الاستعلام عن آراء ورغبات الأطفال وأسرهم والقائمين على الرعاية بشكل دوري، وأخذها بعين الاعتبار.
- يجب تبليغ الأطفال وأسرهم والقائمين على رعايتهم بمستجدات دورية حول إدارة حالتهم.
- يجب تمكين الأطفال وأسرهم والقائمين على الرعاية من طرح الأسئلة أو إثارة أي مخاوف بشأن إدارة الحالة حيث يجب احترام الاختلافات الثقافية والدينية والعرقية لجميع الأطفال وأسرهم والقائمين على رعايتهم، وتؤخذ بعين الاعتبار طيلة فترة إدارة حالتهم.

5 تطوير سياسات حماية الطفل وإجراء البحوث ذات الصلة من خلال المبادرات التالية:

مراجعة وتحديث التشريعات السارية ذات العلاقة؛ لدعم إجراءات الحماية الشاملة التي تركز على الطفل والموجهة نحو الأسرة وتراعي مصلحة الطفل الفضلى

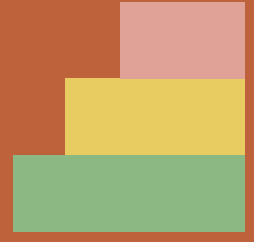
إنفاذ حقوق الطفل، والإجراءات الوقائية، والمسؤولية الأسرية، وإجراءات التحري والإجراءات القضائية المناسبة للأطفال، وعند محاسبة الجاني المزعوم.

إجراء أبحاث حول سلامة الأطفال وحمايتهم بهدف تطوير التدخلات والسياسات التي تستند إلى الأدلة حول تحسين الوقاية وتقديم الخدمات.

6 التطوير والتعليم المستمر لتأهيل وتدريب الكفاءات من خلال المبادرات التالية:

تنفيذ برامج التدريب والتطوير المهني المعتمدة الرامية إلى ضمان تأهيل جميع العاملين في منظومة حماية الطفل لتزويدهم بالمهارات اللازمة للكشف المبكر وآليات وإجراءات التبليغ عن الحالات والجهات الواجب تبليغها، ولتقديم الخدمات المهنية للأطفال والأسر.

تطوير وتنفيذ استراتيجية لاستقطاب واستبقاء الموارد البشرية التي تسهم في منظومة حماية الطفل.



القسم الثالث:

آليات التنسيق والإجراءات والمسؤوليات لضمان حماية الطفل

1 المسؤولية العامة

يشمل نظام حماية الطفل قطاعات متعددة تضم صنّاع سياسات، وجهات معنية، ومقدمي خدمات، ومهنيين أفراد، إلى جانب أفراد من المجتمع والذين يعملون يداً بيد في سبيل حماية الأطفال وتقديم الدعم للأسر في رعاية أطفالهم.

وحيث ان حماية الطفل هي مسؤولية الجميع، فلكل شخص يتعامل مع الطفل وأسرته دور، ومن أجل القيام بهذه المسؤولية بشكل فعال، يتعين على كل شخص يتعامل مع الطفل التأكد من أن توجهه ونهجه محوره الطفل، وأنه يولي الاعتبار الأول، في جميع الأوقات، لمصلحة الطفل الفضلى.

ولضمان التأكد من تكاملية الأدوار وفعالية منظومة حماية الطفل في الإمارة، تقوم كل جهة بتطبيق الأدوار المنصوص عليها في القانون الاتحادي ولوائحه التنفيذية، وحسب التشريعات السارية بشأن اختصاصات كل جهة، إلى جانب العمل على تطوير سياساتها وإجراءاتها الخاصة للتعامل مع الحالات حسب كل قطاع.

2 مستويات الحوكمة في منظومة حماية الطفل

تم إنشاء مستويات للحوكمة لتمكين التنسيق والرقابة والمساءلة بسلاسة في النظام. وتتمثل بالتالي:

1 لجنة حماية الأسرة والطفل

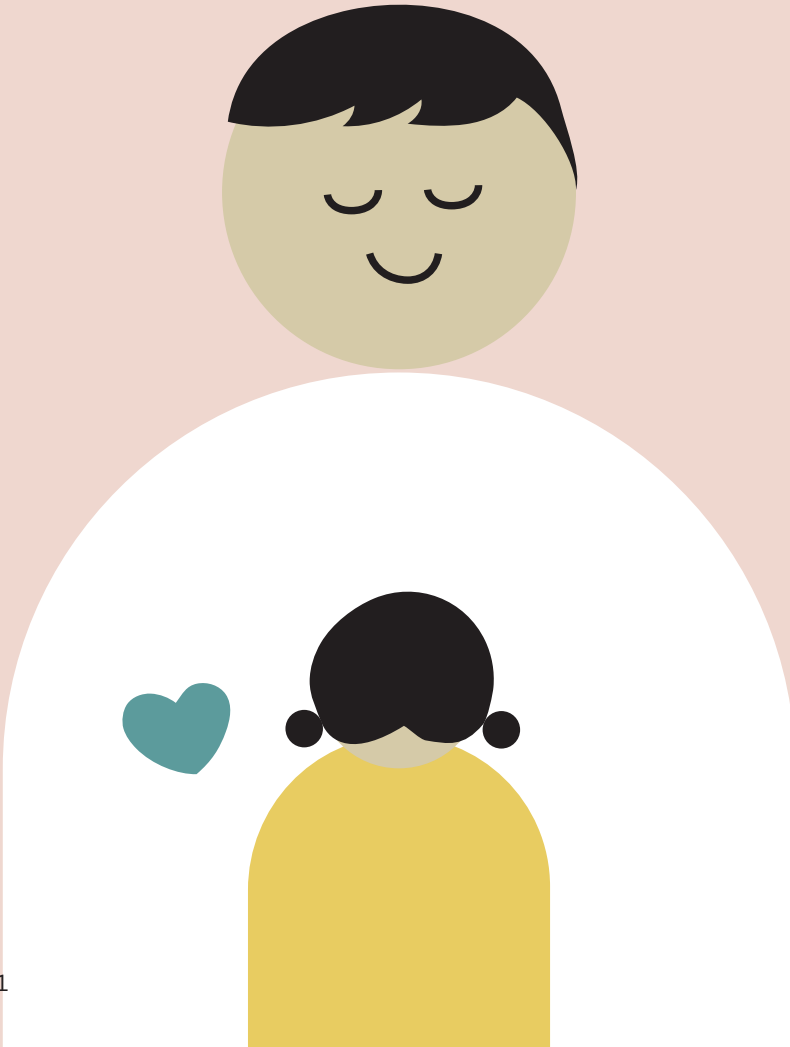
تتولى دائرة تنمية المجتمع إدارة لجنة حماية الطفل والأسرة وتتكون اللجنة من مجموعة من الممثلين عن الجهات الرئيسة المختصة في نظام حماية الطفل، وتتولى اللجنة مراجعة منظومة حماية الأسرة والطفل بشكل عام، وتحديد الممكنات التي يمكن وضعها لرفع مستوى فعالية وجودة وكفاءة هذه المنظومة، ووضع المقترحات اللازمة لتحسين التنسيق بين الجهات المختلفة ذات العلاقة، وخاصة عند بحث الحالات المعقدة وبالغة الخطورة التي تستدعي تحرك منسق بين عدة جهات في وقت واحد او بالتتابع بينها.

2 وحدات حماية الطفل

حسب ما نص عليه القانون الاتحادي، تلتزم كل من الجهات المعنية سواء كانت جهات تشغيلية حكومية أو جهات أخرى مثل المدارس والمستشفيات والتي تُعنى بتقديم خدمات للأطفال وتتعامل معهم بإنشاء وحدة لحماية الطفل. تتولى وحدات حماية الطفل مسؤولية تلقي المخاوف المتعلقة بسوء معاملة الأطفال وتقييمها، إلى جانب تطبيق آليات وتدابير حماية الطفل المنصوص عليها في القانون المشار إليه واللوائح والقرارات الصادرة تنفيذاً له، وعادةً ما يتم تعيين واحد أو أكثر من اختصاصيين حماية الطفل لكل من هذه الوحدات.

3 اختصاصي حماية الطفل

يحصل اختصاصيو حماية الطفل العاملون لدى وحدات حماية الطفل على شهادة من الجهة صاحبة الاختصاص، بعد اجتياز البرنامج التدريبي المعتمد.



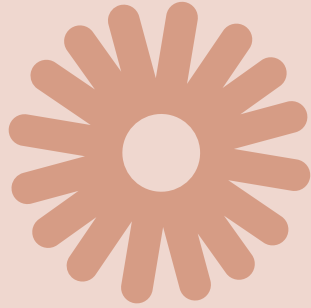
4 المبلّغون المكلفون

يكون الإبلاغ وجوبياً على المربين والأطباء والاختصاصيين الاجتماعيين أو غيرهم ممن تعهد إليهم حماية الأطفال أو العناية بهم أو تعليمهم، حيث يجب على هؤلاء الأشخاص بموجب القانون الإبلاغ عن مخاوفهم بشأن سلامة أو صحة طفل ما، ويُطلق على هؤلاء الأشخاص تسمية "المبلّغون المكلفون"، ويشمل ذلك المهنيين الذين يعملون مباشرة مع الأطفال أو من الممكن أن يتواصلوا معهم كجزء من وظيفتهم، ويشمل ذلك على سبيل الذكر لا الحصر، التالي:

1. المعلّمون والموظفون والأعضاء الإداريون في المدارس والحضانات ومراكز رعاية الطفل
2. العاملون والقائمون على رعاية الأطفال في مراكز الرعاية الأسرية والاحتضان والأسر البديلة والأحداث وما إلى ذلك
3. الموظفون في أندية ومخيمات الأنشطة الرياضية والترفيهية والتعليمية ومراكز الشباب وبرامج الشباب الترفيهية وغيرها من المرافق التي يرتادها الأطفال.
4. العمالة المساعدة المنزلية التي تتولى مسؤولية رعاية الأطفال
5. العاملون في مجال الاتصالات وخدمات الإنترنت والتصوير الذين صادفوا مواد ذات صلة بالأطفال
6. أي شخص آخر يعمل مباشرة مع أطفال أو من المحتمل أن يتواصل مع أطفال كجزء من عمله

1 آليات الإبلاغ:

بمجرد أن يتم إدخال معلومات عن طفل معرض للخطر في نظام إدارة معلومات حماية الطفل، يجب على الجهات المعنية اتخاذ عدد من التدابير والإجراءات، كل في مجال اختصاصه، للحرص على سلامة الطفل وصحته على المدى القصير والمتوسط والبعيد.

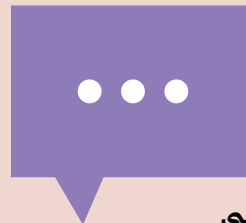
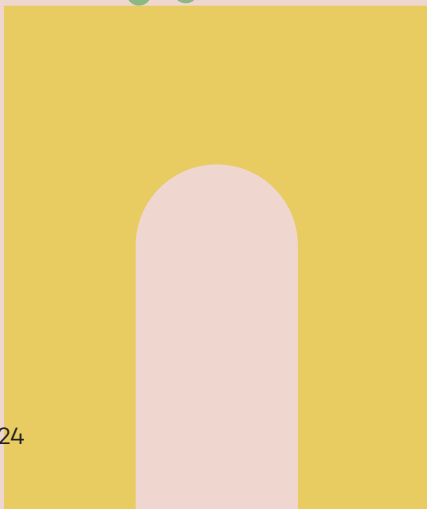
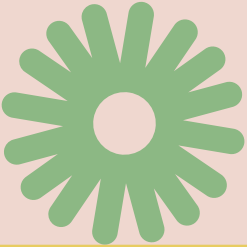


2 قنوات الإبلاغ:

يلزم القانون على كل شخص قد بلغ سن الرشد مساعدة أي طفل يطلب منه من خلال إبلاغ الجهات المعنية بمعاناته أو معاناة أي من إخوته أو أي طفل آخر، فلا يمكن للسلطات الإسهام في الحفاظ على سلامة الأطفال إلا عند تبليغها بأن طفلاً ما معرض للخطر. يجدر بأي شخص يشتبه بأن طفلاً قد تعرض لسوء المعاملة أو معرض لخطر سوء المعاملة التبليغ عن مخاوفه إلى إحدى الجهات المعنية التالية عبر قنوات التواصل الرسمية لديهم:

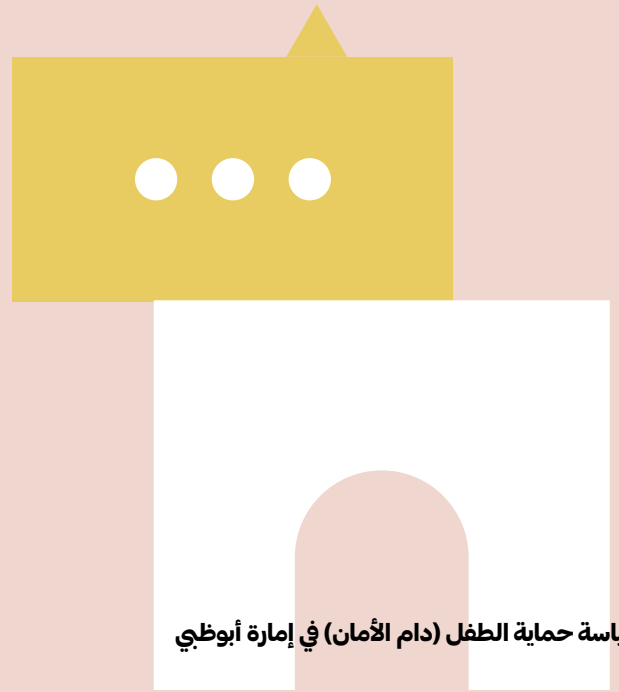


- لحالات الطوارئ من خلال الاتصال على الرقم 999
- الخط الساخن لحماية الطفل: على الرقم 116111
- الخط الساخن لهيئة الرعاية الأسرية على الرقم 800444 أو عبر البريد الإلكتروني:
icm@adfca.gov.ae
- الخط الساخن لدى مركز أبوظبي للإيواء والرعاية الإنسانية: على الرقم 8007283
- عبر تطبيق حمايتي
- عبر الموقع الإلكتروني: **<https://www.moi-cpc.ae/ar/Report.Abuse.aspx>**
- أية قنوات ووسائل أخرى توفرها الجهات المعنية في الإمارة



يجب على جميع الجهات المعنية اتباع الضوابط والأحكام التالية:

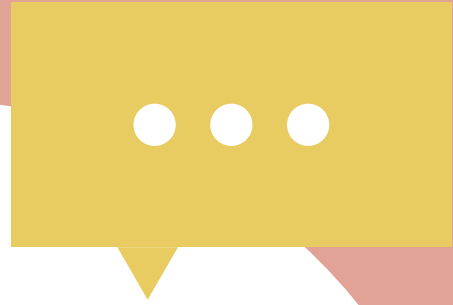
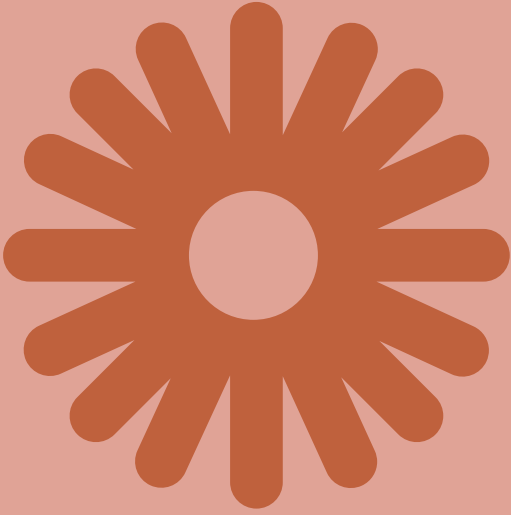
- التبليغ عن أي حالة سوء معاملة الطفل مشتبهاً بها أو التي يتعرض لها الطفل في أي من المرافق في الإمارة.
- تعمل الجهات المعنية على اتخاذ التدابير اللازمة لوقاية وحماية الأطفال من جميع أنواع سوء معاملة الطفل التي قد يتعرضون لها.
- عدم الإفصاح عن هوية من قام بالإبلاغ إلا برضاه ويحظر الكشف عن هوية كافة أطراف الواقعة والشهود أو حتى مناقشة أي حالات قائمة أو مغلقة مع أي أطراف داخلية (عاملين في الجهات المعنية) أو أطراف خارجية غير مخولين باستثناء جهات التحقيق والجهات القضائية.
- تسهيل مهام اختصاصيين حماية الطفل والتعاون معهم دون عرقلة أو إعاقة يترتب عليها التأخير في أخذ التدابير اللازمة لحالات المتابعة أو المبلغ عنها.
- التعاون مع فرق الدعم في مجال اختصاصهم وصلاحياتهم وتسهيل مهامهم داخل الجهات المعنية دون أي عرقلة أو إعاقة يترتب عليها التأخير في أخذ التدابير اللازمة لحالات المتابعة أو المبلغ عنها.



5 الأدوار والمسؤوليات

تتولى الجهات المعنية، كل في مجال اختصاصه، تنفيذ هذه السياسة بالتعاون بينها وبين أي من الجهات الأخرى ذات العلاقة، حيث يوضح الجدول التالي الأدوار والمسؤوليات لكل من الجهات المعنية في منظومة حماية الطفل:

الجهات / الأدوار والمسؤوليات	تطوير اللوائح والسياسات	جمع ومراقبة البيانات	تفعيل وحدة فريق حماية الطفل	برامج الوقاية	إحالة الحالات	إدارة الحالات	مؤتمر الحالة / خطة التدخل	خدمات المأوى	خدمات الدعم الاجتماعي والصحي والنفسي	التحقيق والملاحقة القضائية
دائرة تنمية المجتمع	X	X	X	X			X	X		
هيئة الرعاية الأسرية	X	X	X	X		X	X	X	X	
مركز أبوظبي للإيواء والرعاية الإنسانية - إيواء	X	X	X	X	X	X	X	X	X	
مؤسسة زايد العليا لأصحاب الهمم	X	X	X	X	XXX		X		X	
هيئة أبوظبي للدعم الاجتماعي	X	X	X	X	X		X		X	
هيئة المساهمات المجتمعة - معاً	X	X	X	X			X		X	
مؤسسة التنمية الأسرية	X	X	X	X	X		X		X	
دائرة التعليم والمعرفة	X	X	X	X	X		X		X	
دائرة الصحة	X	X	X	X	XXX		X		X	
مركز أبوظبي للصحة العامة	X	X	X	X	XXX		X		X	
المركز الوطني للتأهيل	X	X	X	X	X		X		X	
دائرة القضاء	X	X	X	X	X		X	X	X	X
القيادة العامة لشرطة أبوظبي	X	X	X	X	XXX		X		X	X
هيئة أبوظبي للطفولة المبكرة	X	X	X	X	X		X		X	



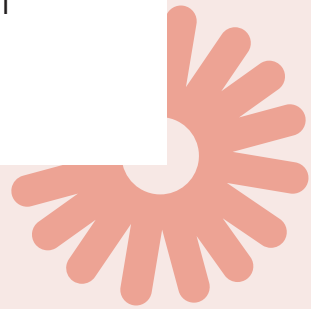
القسم الرابع:
متابعة التنفيذ
وتقييم السياسة

متابعة التنفيذ وتقييم السياسة

تتولى دائرة تنمية المجتمع بالتعاون مع هيئة أبوظبي للطفولة المبكرة ولجنة حماية الأسرة والطفل متابعة تنفيذ هذه السياسة ومراجعتها بصورة دورية لضمان فعالية الإجراءات والممارسات الخاصة بنظام حماية الطفل من خلال الإجراءات التالية:



- متابعة تطبيق السياسة من الجهات ذات العلاقة في منظومة حماية الطفل.
- إعداد دراسة تقييم مدى تطبيق السياسة وأثرها على الطفل، والأسرة، والمجتمع.
- مراجعة وتطوير هذه السياسة بشكل دوري ومستمر (كل سنتين) ووضع التوجهات المستقبلية والمقترحات للتحسين.



1 المؤشرات التشغيلية:

تم تحديد عدد من المؤشرات التشغيلية الرئيسية لمتابعة تنفيذ السياسة، مع الإشارة إلى أنه يتوجب تطوير خطة تشغيلية بين القطاعات ولكل جهة الصلاحية لمتابعة المؤشرات وتفصيل كل مؤشر حسب اللازم لتوفير التقارير اللازمة لمتابعة تنفيذ السياسة وقياس أثرها حسب التالي:

التوعية والوقاية

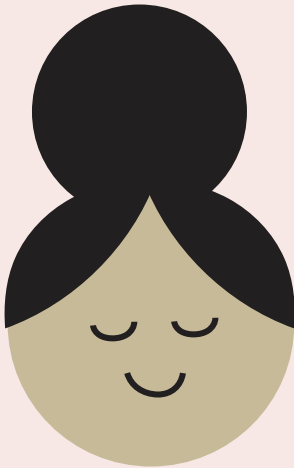
المؤشر	المرر	تقييم البيانات	مصدر البيانات
عدد الذين تم الوصول إليهم من خلال مبادرات وحملات التوعية والوقاية	قياس التأثير المباشر / غير المباشر للمبادرات التي تم إطلاقها (مثل الحملات)	سنوياً	جميع الجهات المعنية بحماية الطفل
نسبة المدارس التي تبنت سياسات ومبادرات دام الأمان/المدارس الآمنة	تتبع التقدم في سياسة دام الأمان/المدارس الآمنة	سنوياً	وزارة التربية والتعليم مؤسسة الإمارات للتعليم المدرسي دائرة التعليم والمعرفة
نسبة المدارس التي فَعَلت برامج وأنشطة تدعم الوقاية من المخدرات	قياس مدى انتشار برامج وأنشطة الوقاية من المخدرات في المدارس	سنوياً	وزارة التربية والتعليم مؤسسة الإمارات للتعليم المدرسي دائرة التعليم والمعرفة
نسبة المدارس التي فعلت برامج وأنشطة تدعم التوعية بالصحة النفسية	قياس مدى انتشار برامج وأنشطة دعم الصحة النفسية في المدارس	سنوياً	وزارة التربية والتعليم مؤسسة الإمارات للتعليم المدرسي دائرة التعليم والمعرفة

• إدارة الحالة (بما في ذلك الكشف عن حالات الاعتداء على الأطفال وإحالتها ومعالجتها)

المؤشر	المبرر	تقييم البيانات	مصدر البيانات
توزيع الحالات عبر قنوات الإبلاغ المختلفة	رصد نجاح قنوات الإبلاغ الموحدة المعروفة والموثوقة من قبل سكان أبوظبي	سنوياً	نظام إدارة معلومات حماية الطفل
عدد حالات سوء معاملة الأطفال المبلغ عنها حسب كل نوع من أنواع المعاملة	رصد انتشار حالات سوء معاملة الأطفال في الإمارة	سنوياً	نظام إدارة معلومات حماية الطفل
عدد وحدات حماية الطفل التي تم تفعيلها	تتبع التقدم المحرز في فعالية نظام حماية الطفل	سنوياً	شركاء حماية الطفل
عدد الأطفال المتضررين المسجلين في برامج العلاج النفسي/ الدعم الاجتماعي (التعليم، الخدمات القانونية، الدعم المادي، إلخ)	تقييم الخدمات المقدمة لضحايا سوء معاملة الأطفال، وإعادة دمجهم في الأسرة/ المجتمع	سنوياً	نظام إدارة معلومات حماية الطفل
نسبة رضا الأطفال والأسر والقائمين على رعاية الأطفال عن الخدمات المقدمة لهم من الجهات المختصة	تحديد مجالات التحسين على مستوى خدمات حماية الطفل المتوفرة	سنوياً	نظام إدارة معلومات حماية الطفل
عدد الجناة/ مرتكبي سوء معاملة الأطفال الذين تم القبض عليهم/ ملاحقتهم	رصد انتشار حالات سوء معاملة الأطفال في الإمارة	سنوياً	نظام إدارة معلومات حماية الطفل
عدد الجناة/ مرتكبي سوء معاملة الأطفال المسجلين في برامج العلاج / الدعم	تقييم الخدمات المقدمة للجناة وإعادة دمجهم في المجتمع	سنوياً	نظام إدارة معلومات حماية الطفل
قياس أثر برامج العلاج/الدعم المقدمة للجناة	تقييم فعالية الخدمات المقدمة للجناة وإعادة دمجهم في المجتمع	سنوياً	شركاء حماية الطفل

• القوى العاملة وتطوير المهارات في حماية الطفل

المؤشر	المبرر	تقييم البيانات	مصدر البيانات
عدد الموظفين المخصصين لحماية الطفل في الإمارة حسب كل مؤسسة في كل من القطاعات (الاجتماعي، الصحي، التعليمي، إلخ)	تتبع التقدم المحرز في فعالية نظام حماية الطفل	سنوياً	شركاء حماية الطفل
عدد الدورات التدريبية المخطط لها تحت مواضيع حماية الطفل	تقييم جهود تحسين المهارات وبناء القدرات للقوى العاملة في مجال حماية الطفل	سنوياً	شركاء حماية الطفل
قياس أثر البرامج التدريبية على المعنيين	تقييم فعالية جهود تحسين المهارات وبناء القدرات للقوى العاملة في مجال حماية الطفل	سنوياً	شركاء حماية الطفل



2 مصادر جمع البيانات

أدوات الإبلاغ الذاتي

- الاستبيانات ونماذج التقييم الذاتي التي يكملها أصحاب العلاقة المعنيون.

أطر التقييم

- عمليات التقييم المتكررة التي يجريها الشركاء الاستراتيجيون على سبيل المثال (مؤسسة الإمارات للتعليم المدرسي، وزارة التربية والتعليم).

الأنظمة/ السجلات التابعة للجهات المعنية:

- نظام إدارة معلومات حماية الطفل (CPMIS)، وإدارة الحالة من خلال الشركاء الاستراتيجيين.

البيانات التابعة لكل جهة:

- قواعد البيانات اليدوية والإلكترونية التي يحتفظ بها شركاء التنفيذ والجهات الحكومية وشبه الحكومية والخاصة ومؤسسات القطاع الثالث والجهات الأخرى ذات الصلة.

3 الشركاء الاستراتيجيون

قطاع الصحة:

- دائرة الصحة
- مدينة الشيخ خليفة الطبية
- المركز الوطني للتأهيل
- مركز أبوظبي للصحة العامة
- شركة أبوظبي للخدمات الصحية
- شركة مبادلة للرعاية الصحية

قطاع التعليم:

- وزارة التربية والتعليم
- دائرة التعليم والمعرفة
- مؤسسة الإمارات للتعليم المدرسي

قطاع الأمن والعدل :

- وزارة العدل
- وزارة الداخلية
- دائرة القضاء
- القيادة العامة لشرطة أبوظبي

القطاع الاجتماعي:

- دائرة تنمية المجتمع
- هيئة الرعاية الأسرية
- هيئة أبوظبي للدعم الاجتماعي
- مؤسسة التنمية الأسرية
- هيئة المساهمات المجتمعة - معاً
- مركز أبوظبي للإيواء والرعاية الإنسانية - إيواء
- مؤسسة زايد العليا لأصحاب الهمم
- مجلس أبوظبي الرياضي